



## SCHEMA TECNICA



<b>INDIRIZZO:</b>	via Cairoli 42 - 47900 Rimini tel. 0541 784736
<b>U.O. DIREZIONE TEATRI</b>	Laura Fontana tel. 0541-704292 laura.fontana@comune.rimini.it
<b>SEGRETERIA E AMMINISTRAZIONE:</b>	Emanuela Angelini tel. 0541 704293 <a href="mailto:emanuela.angelini@comune.rimini.it">emanuela.angelini@comune.rimini.it</a> Silvia Laurenzi tel.0541 0541 704492 <a href="mailto:silvia.laurenzi@comune.rimini.it">silvia.laurenzi@comune.rimini.it</a> Maria Cristina Ballestracci tel. 0541 704950 <a href="mailto:mariacristina.ballestracci@comune.rimini.it">mariacristina.ballestracci@comune.rimini.it</a>
<b>COORDINATORE TECNICO:</b>	Stefano Miotto cell. 339-7758568 <a href="mailto:stefano.miotto@comune.rimini.it">stefano.miotto@comune.rimini.it</a> Maurizio Fantini cell. 338-1787789 <a href="mailto:Maurizio.fantini@comune.rimini.it">Maurizio.fantini@comune.rimini.it</a>
<b>UFFICIO COMUNICAZIONE:</b>	Antonella Leo tel. 0541704419 <a href="mailto:antonella.leo@comune.rimini.it">antonella.leo@comune.rimini.it</a>

Il Teatro degli Atti si trova in una via in ZTL 24 ore al giorno. Per transito e sosta occorre richiedere con congruo anticipo (inviando o presentando copia del permesso di circolazione del veicolo) un permesso temporaneo alla Polizia Municipale/Ufficio Permessi, tel.: 0541/704579 e-mail: [centro@comune.rimini.it](mailto:centro@comune.rimini.it).

### Sala      **rif. tavola 1**

- posti a sedere 290, di cui 210 in platea ed 80 in galleria; con regia a fondo sala (disposizione classica) 283 posti , possono essere aggiunte ulteriori due file di sedie (per un totale di trenta posti) solo nella configurazione senza palco mobile.      **rif. tavola 2**
- è possibile, mediante sistema manuale, il ribaltamento di tutte le sedute situate in platea.

### Palco

- larghezza massima (da parete a parete) m 11,90, larghezza utile m 7,42 (da colonna a colonna), fronte m 9,30;      **rif. tavola 3**
- profondità (dal fronte alla parete di fondo): minima m 6,20 – massima m 7,20; **rif. tavola 3**
- altezza rispetto alla platea m 1,10;      **rif. tavola 6**
- declivio 0%





- prolungamento tramite palco mobile dimensioni m 9,30 x 4,20 con altezza regolabile (altezza massima m 1,05 rispetto alla platea, il dislivello tra palco e palco mobile può essere eliminato tramite tavolato); **rif. tavola 3**

**Graticcio (non praticabile)    rif. tavole 5 e 6**

- sopra il palco:
  - larghezza m 11,15;
  - profondità m 3,25m (dalla parete di fondo);
  - altezza m 5,30.
- sopra la platea:
  - larghezza m 8,65;
  - profondità m 9,95 ( a partire da m 1,30 sopra al palco);
  - altezza m 7,18 ci sono travi reticolari parallele al boccascena ad altezza di m 6,95.

**Dotazione scenica**

- è disponibile un'americana in alluminio, a sezione quadrata cm 30x30, posta su carro ponte (che ne permette lo spostamento parallelamente al boccascena) con due paranchi elettrici per salita e discesa; la portata massima dell'americana è di kg 400;
- il palcoscenico è dotato di inquadratura nera fissa: con fondale e quinte, è disponibile un fondale bianco; **rif. tavola 4**
- assenza di sipario;
- assenza di ribalta;
- non c'è una scala mobile fra platea e palcoscenico;

**Servizi    rif. tavola 1**

- tre camerini dei quali due con superficie di circa 14 metri quadrati, con due bagni ciascuno, ed uno con superficie di circa 7 metri quadrati, con bagno in comune ad uno dei camerini più grandi.
- magazzino retrostante al palcoscenico con superficie pari a circa 20 metri quadrati;
- regia a fondo sala, in platea oppure in vano posto al livello galleria;

**Dotazione tecnica**

- 100 mazze di corde;
- 100 cantinelle;
- varie scale, una delle quali raggiunge i 6 metri di altezza;
- tappeto danza di grandi dimensioni, nero o bianco;
- potenza elettrica a disposizione: 40kW - 400V; due prese da 32A (3 poli + Neutro + terra), una da 125A (3 poli + Neutro + terra);
- morsettiera con sezionatore da 4x125A;

**Impianto audio**

- 1 mixer Allen & Heath GL2200 22 canali + 4 stereo; 4 subgruppi, 4 mandate monitor +2
- 1 equalizzatore grafico Klark Teknik DN360
- 1 doppia piastra di registrazione TASCAM 302 MKII
- 1 lettore CD TASCAM CD160
- 2 amplificatori per sala ElectroVoice EV Q66
- 1 amplificatore per monitor ElectroVoice EV Q66
- 1 amplificatore per subwoofer ElectroVoice EV Q66
- 1 compressore ElectroVoice DX38
- 4 diffusori di sala ElectroVoice EVT221 potenza 400W ciascuno
- 2 subwoofer ElectroVoice T18 potenza 500W ciascuno
- 2 monitor di palco ElectroVoice SX300 potenza 300W ciascuno
- 4 microfoni a filo Shure SM58



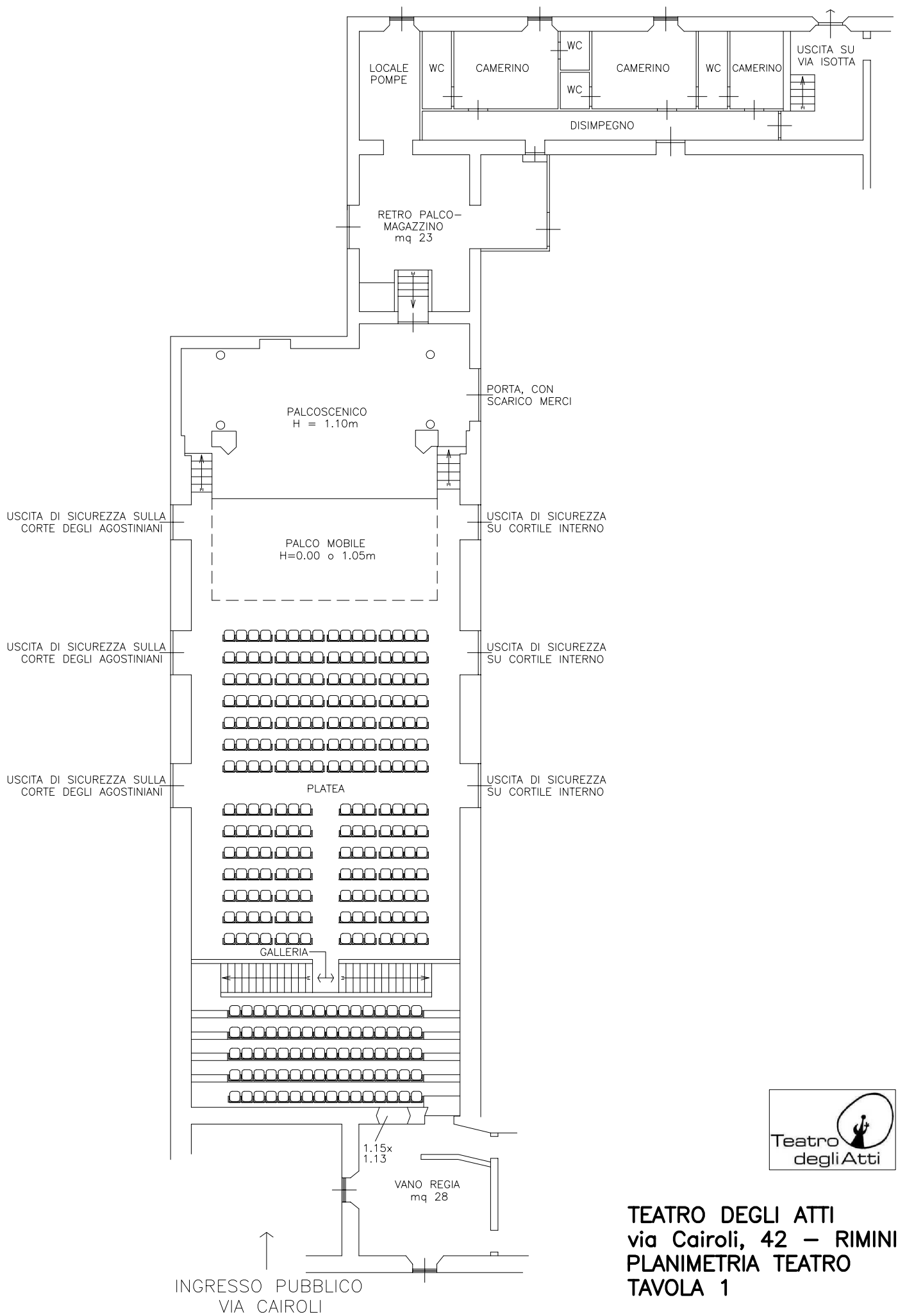


4 microfoni a filo Shure SM57  
3 microfoni a filo AKG 391  
1 radiomicrofono a mano Sennheiser  
2 radiomicrofoni lavallier Shure

Impianto luci

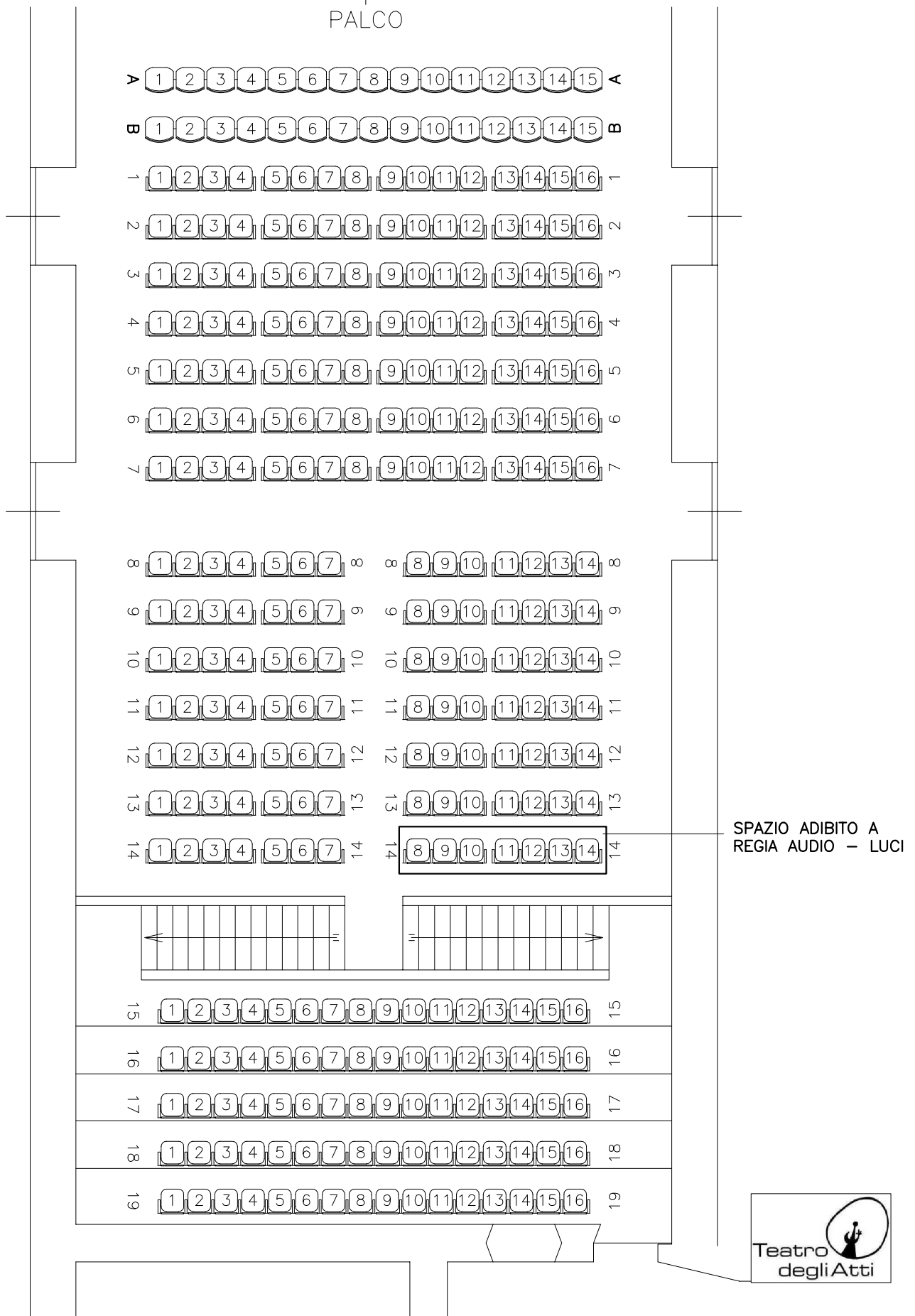
mixer luci Jands ESP II - 24 canali  
4 dimmer ADB memorack 15 - 3000W 6 canali ciascuno  
18 PC da 1kW  
4 sagomatori da 1kW  
8 PAR da 1kW





**TEATRO DEGLI ATTI**  
 via Cairoli, 42 – RIMINI  
**PLANIMETRIA TEATRO**  
**TAVOLA 1**

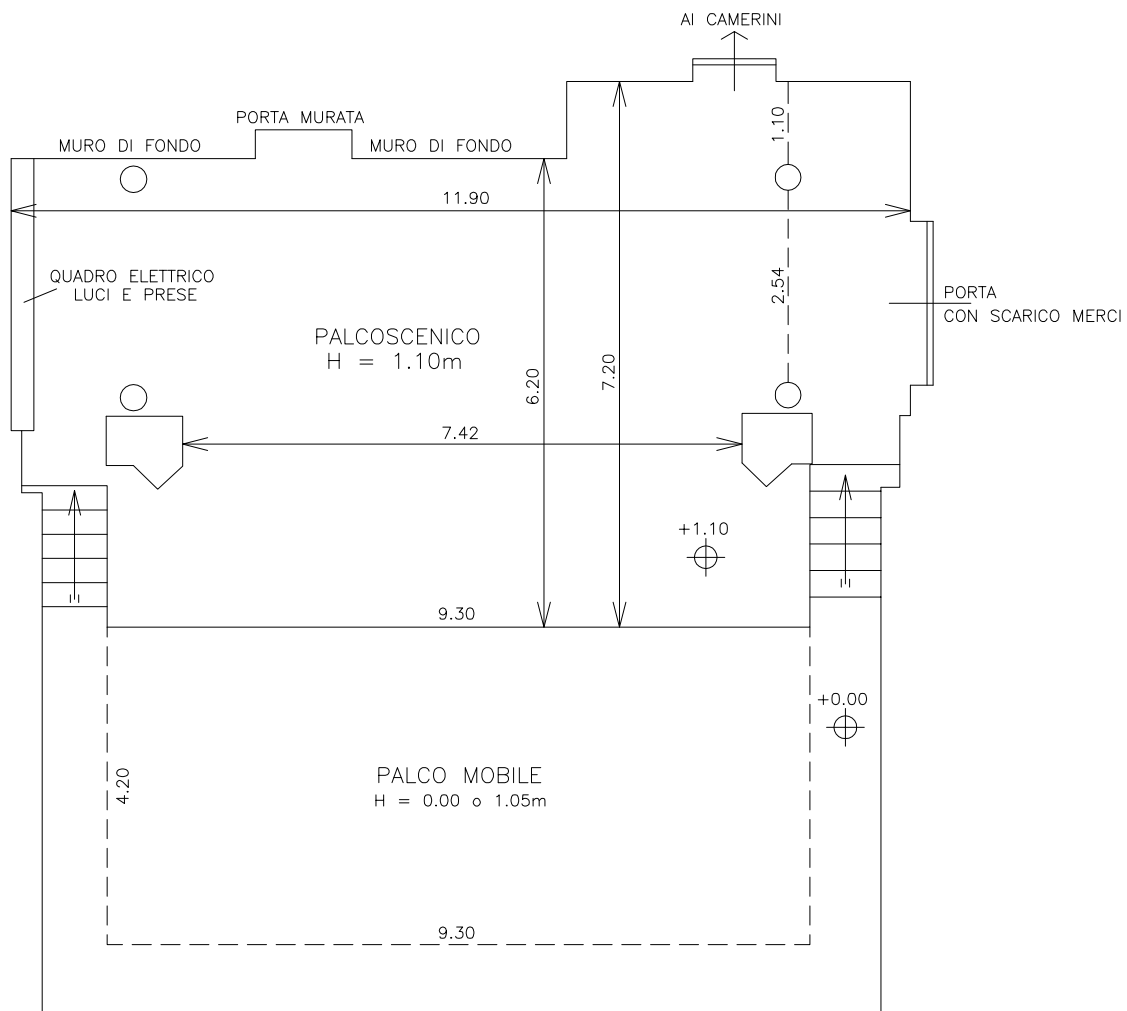
↑  
PALCO



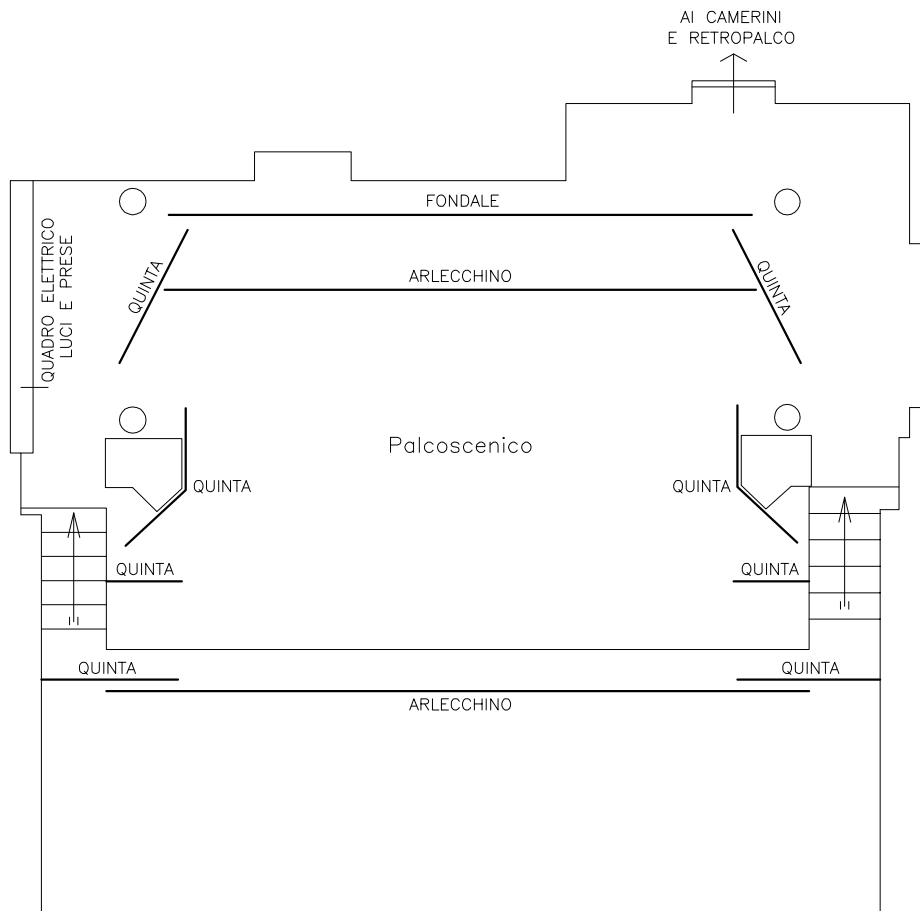
### Legenda

- PLATEA: DA FILA 1 A FILA 14, 210 POSTI
- GALLERIA : DA FILA 15 A FILA 19, 80 POSTI
- FILE AGGIUNTE: A e B, 30 POSTI, UTILIZZABILI SOLO CON IL PALCO MOBILE A QUOTA ZERO

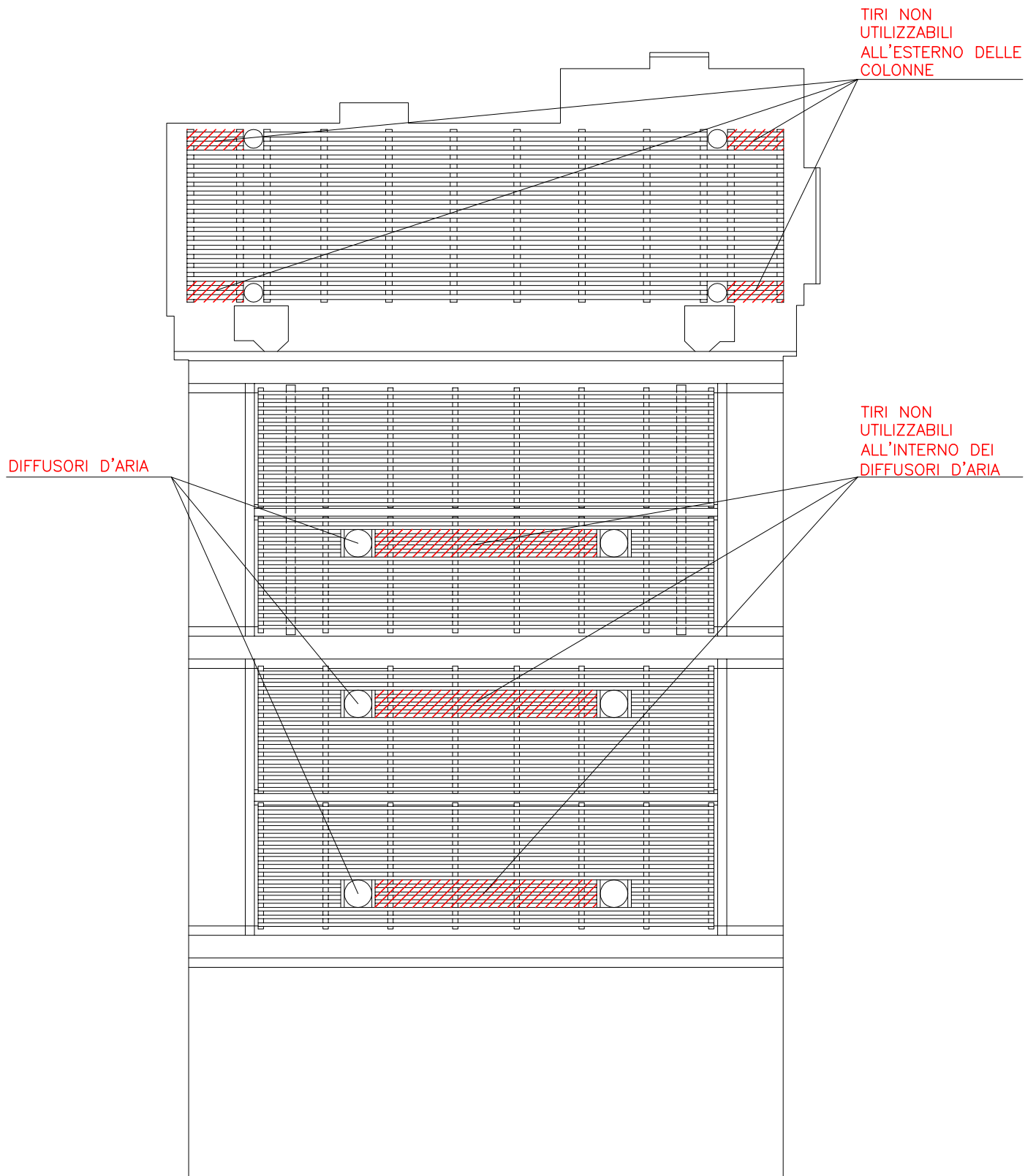
**TEATRO DEGLI ATTI**  
via Cairoli, 42 – RIMINI  
DISPOSIZIONE POLTRONE  
TAVOLA 2



**TEATRO DEGLI ATTI**  
**via Cairolì, 42 – RIMINI**  
**PLANIMETRIA PALCOSCENICO**  
**TAVOLA 3**

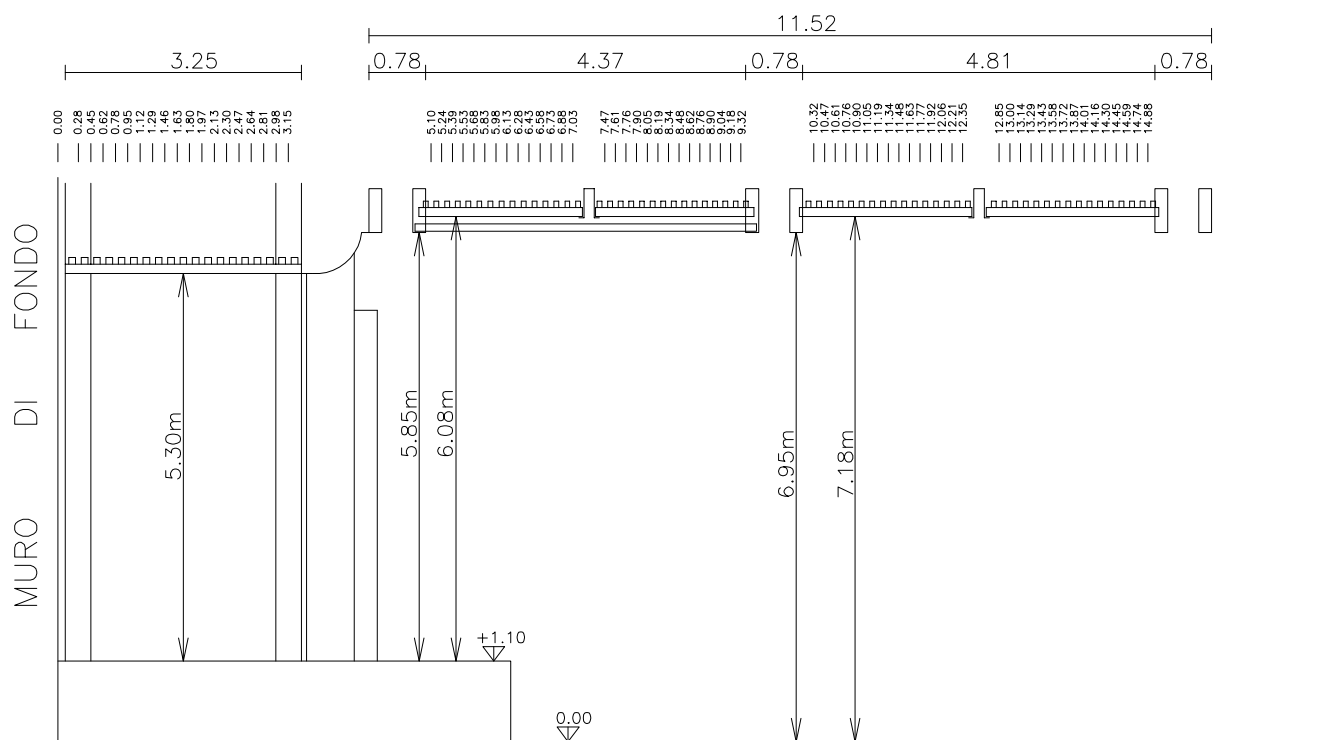


**TEATRO DEGLI ATTI**  
 via Cairoli, 42 – RIMINI  
**INQUADRATURA PALCOSCENICO**  
**TAVOLA 4**



TEATRO DEGLI ATTI  
 via Cairoli, 42 – RIMINI  
 PIANTA GRATICCIO  
 TAVOLA 5





**TEATRO DEGLI ATTI**  
 via Cairoli, 42 – RIMINI  
 SEZIONE LONGITUDINALE PALCO-GRATICCIO  
 TAVOLA 6